



PROVINCIA DE SANTA FE  
Ministerio de Salud

## **Sala de Situación de Salud**

### **Mortalidad Infantil**

#### **Departamento San Cristóbal y Provincia de Santa Fe.**

**Gobernador de la Provincia:** Dr. Antonio Bonfatti

**Ministro de Salud:** Dr. Mario Drisun

**Secretario de Salud:** Bioq. Miguel González

**Dirección Provincial de Planificación Estratégica e Información para la Gestión:** Dra. Raquel Musso

**Director Provincial por la Salud niñez, adolescencia, sexual y reproductiva:** Dr. Alberto Simioni

**Directora Provincial de Promoción y Prevención de la Salud:** Dra. Andrea Uboldi

**Sub-directora Provincial de Información para la gestión:** Lic. Cristián Edith Godoy

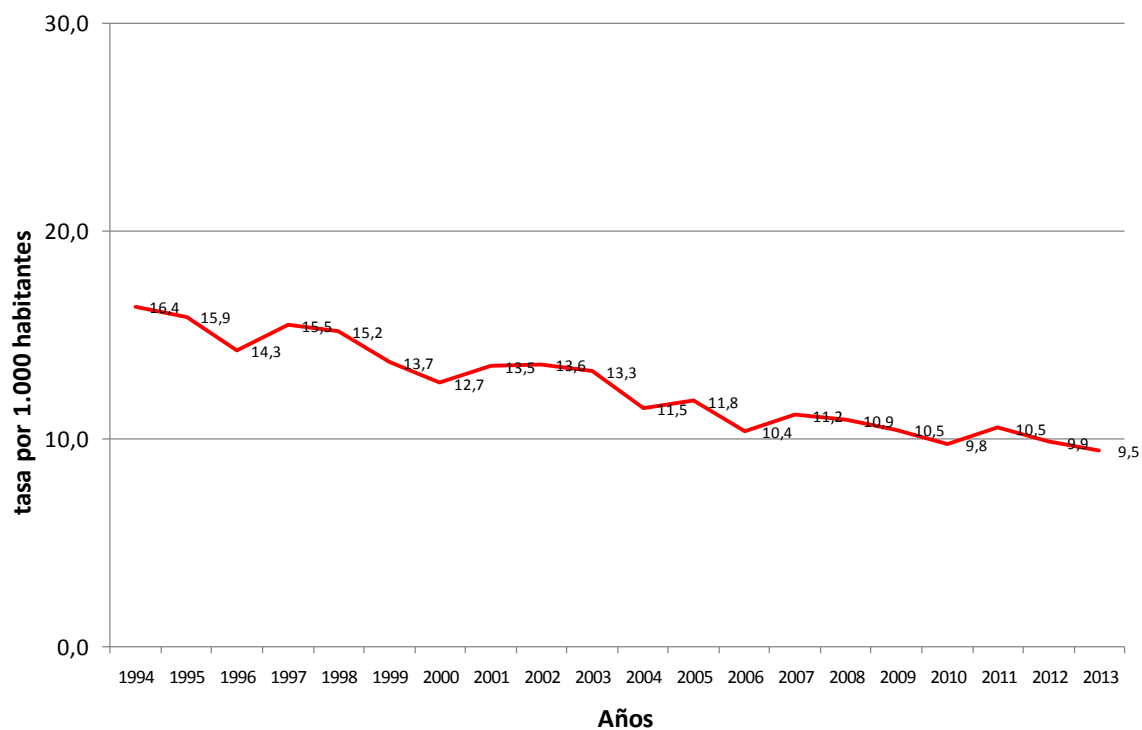
**Sub-directora Provincial de Información Epidemiológica:** Lic. Cecilia Moyano

**Equipo de Sala de Situación:** Dra. Gabriela O´ Toole, Lic. Claudia Cisneros, Dr. Hugo Boggio, Lic. Luciana Vidal, Tec. María Luz Torres, Dra. Sonia Muro, Lic. Valeria Bartolomé, Sr. Emanuel Pérez, Lic. Jezabel Almada, Srta. Paula Olivera, Srta. María Sol Panozzo, Lic. Pablo Cruz, Sra. Silvia Isaurralde, Mgr. Paulina Díaz Prieto, Cecilia Meroi, Dra. Laura Bergues.

Santa Fe, Enero 2015

A continuación se presenta la serie histórica de la Tasa de Mortalidad Infantil (por 1.000 nacidos vivos) de madres residentes en la provincia de Santa Fe. El período analizado corresponde a los años 1994 a 2013. La fuente de información es la Dirección Provincial de Estadísticas dependiente del Ministerio de Salud.

**Gráfico 1:** Evolución Tasa Mortalidad Infantil en la provincia de Santa Fe, período 1994-2013.



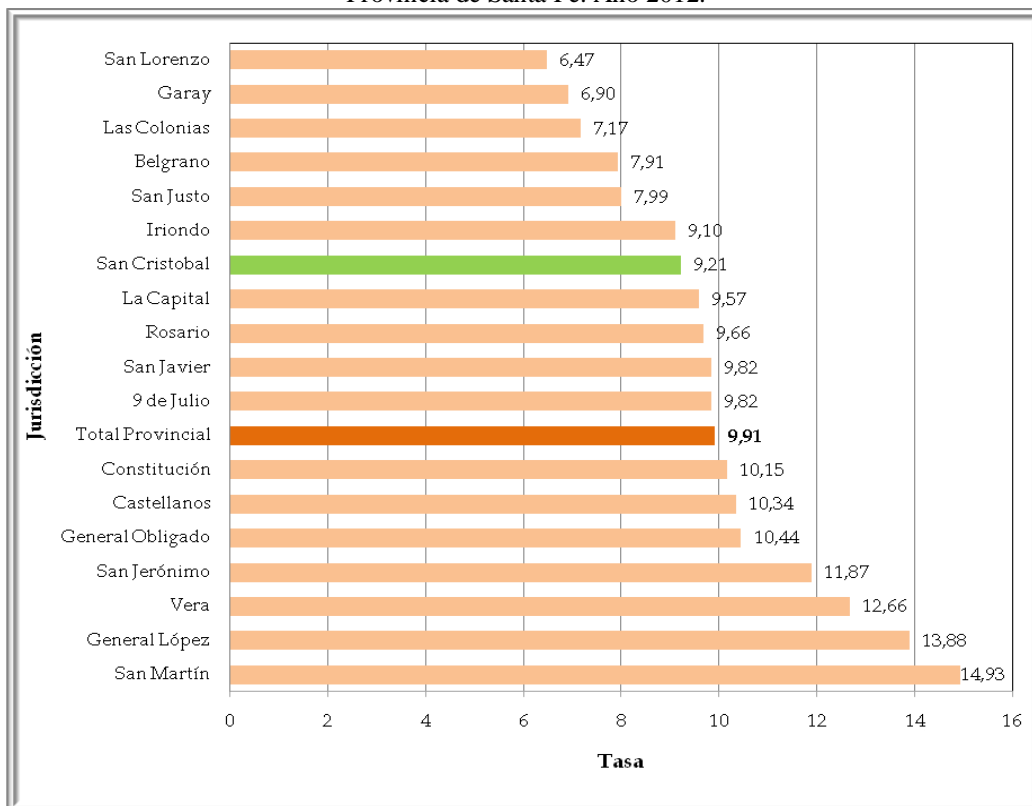
Fuente: Estadísticas vitales. Dirección Estadísticas Ministerio Salud. Elaboración: Sala situación de Salud

**Tabla 1:** Muertes y tasas de Mortalidad Infantil Total, Neonatal y Postneonatal según departamento de residencia. Provincia de Santa Fe. Año 2012.

Departamento de residencia	Total		Neonatal						Postneonatal	
			Neonatal precoz		Neonatal tardía		Subtotal			
	Valor absoluto	TMI	Valor absoluto	TMN	Valor absoluto	TMN	Valor absoluto	TMN	Valor absoluto	TMP
Belgrano	5	7,9	3	4,7	1	1,6	4	6,3	1	1,6
Caseros	5	4,8	2	1,9	1	1,0	3	2,9	2	1,9
Castellanos	28	10,3	15	5,5	3	1,1	18	6,6	10	3,7
Constitución	12	10,2	7	5,9	1	0,8	8	6,8	4	3,4
Garay	2	6,9	2	6,9	0	-	2	6,9	0	-
General López	38	13,9	13	4,7	5	1,8	18	6,6	20	7,3
General Obligado	34	10,4	18	5,5	8	2,5	26	8,0	8	2,5
Iriondo	9	9,1	5	5,1	2	2,0	7	7,1	2	2,0
La Capital	91	9,6	48	5,0	11	1,2	59	6,2	32	3,4
Las Colonias	10	7,2	5	3,6	2	1,4	7	5,0	3	2,2
9 de Julio	5	9,8	4	7,9	0	-	4	7,9	1	2,0
Rosario	206	9,7	120	5,6	48	2,3	168	7,9	38	1,8
<b>San Cristóbal</b>	<b>9</b>	<b>9,2</b>	<b>6</b>	<b>6,1</b>	<b>2</b>	<b>2,0</b>	<b>8</b>	<b>8,2</b>	<b>1</b>	<b>1,0</b>
San Javier	5	9,8	4	7,9	0	-	4	7,9	1	2,0
San Jerónimo	13	11,9	6	5,5	3	2,7	9	8,2	4	3,7
San Justo	5	8,0	4	6,4	0	-	4	6,4	1	1,6
San Lorenzo	18	6,5	9	3,2	3	1,1	12	4,3	6	2,2
San Martín	14	14,9	8	8,5	2	2,1	10	10,7	4	4,3
Vera	11	12,7	6	6,9	1	1,2	7	8,1	4	4,6
Sin Especificar	9	-	2	-	3	-	5	-	4	-
Total General	550	10,2	295	5,5	100	1,9	395	7,3	155	2,9
Total Provincial	529	9,9	287	5,4	96	1,8	383	7,2	146	2,7
Total Otras Provincias	6	-	1	-	3	-	4	-	2	-
Total Residencia Ignorada	15	-	7	-	1	-	8	-	7	-

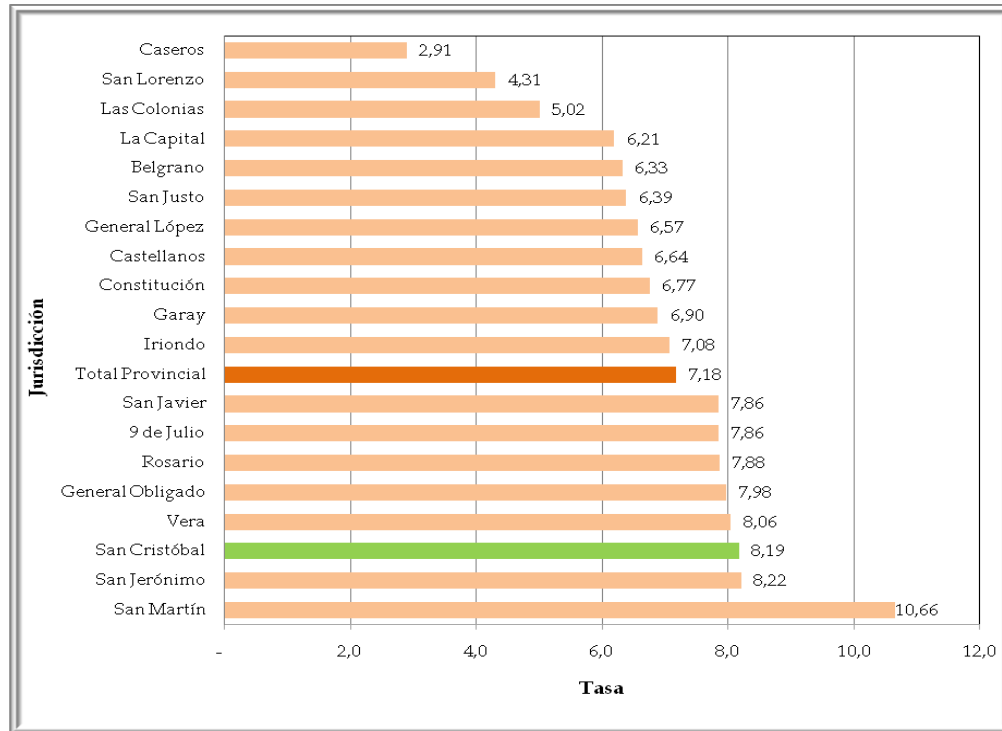
Fuente: Estadísticas vitales. Dirección Estadísticas Ministerio Salud.

**Gráfico 2:** Tasa de Mortalidad Infantil según departamento de residencia de la madre. Provincia de Santa Fe. Año 2012.



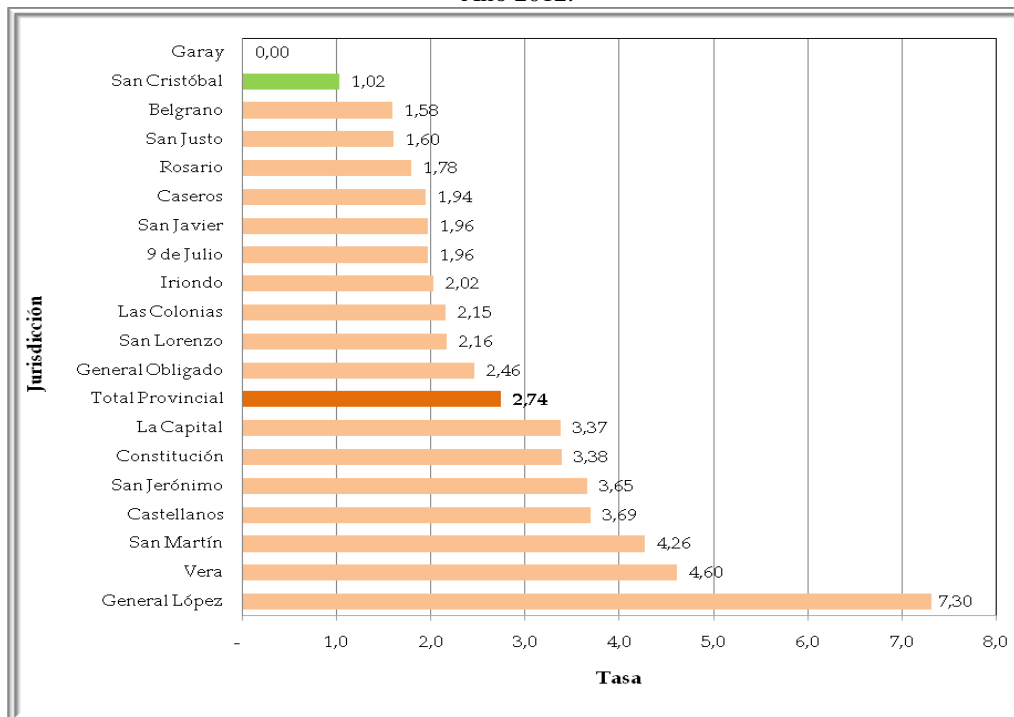
Fuente: Estadísticas vitales. Dirección Estadísticas Ministerio Salud.

**Gráfico 3: Tasa de Mortalidad neonatal** según departamento de residencia. Provincia de Santa Fe. Año 2012.



Fuente: Estadísticas vitales. Dirección Estadísticas Ministerio Salud.

**Gráfico 4: Tasa de Mortalidad Postneonatal** según departamento de residencia. Provincia de Santa Fe. Año 2012.



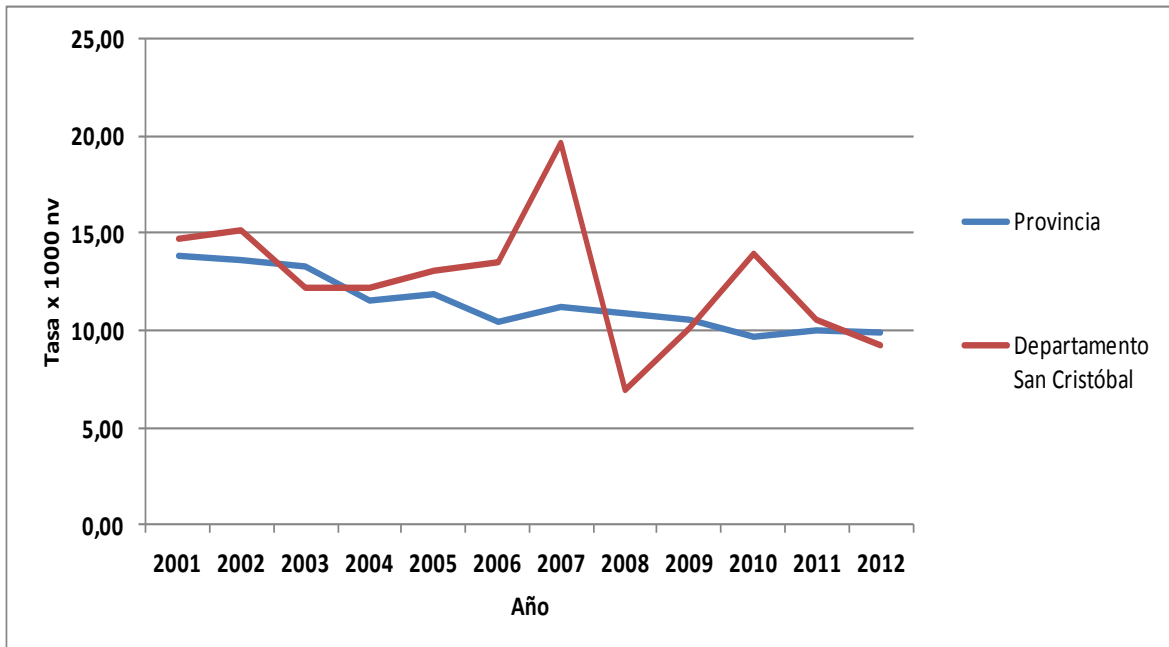
Fuente: Estadísticas vitales. Dirección Estadísticas Ministerio Salud.

**Tabla 2:** Evolución de la Tasa de Mortalidad Infantil ( x 1.000 nv) en la provincia y en el Departamento San Cristóbal. Período 2001-2012.

Año	TMI Provincia (x 1.000 nv)	TMI Departamento San Cristóbal (x 1.000 nv)
2001	13,80	14,67
2002	13,61	15,11
2003	13,30	12,20
2004	11,49	12,17
2005	11,84	13,04
2006	10,38	13,53
2007	11,20	19,64
2008	10,90	6,91
2009	10,50	10,07
2010	9,70	13,94
2011	10,00	10,57
2012	9,91	9,21

Fuente: Estadísticas vitales. Dirección Estadísticas Ministerio Salud. Elaboración: Sala situación de Salud

**Gráfico 5:** Evolución de la Tasa de Mortalidad Infantil (x 1.000 nv) en la provincia y en el Departamento San Cristóbal. Período 2001-2012.



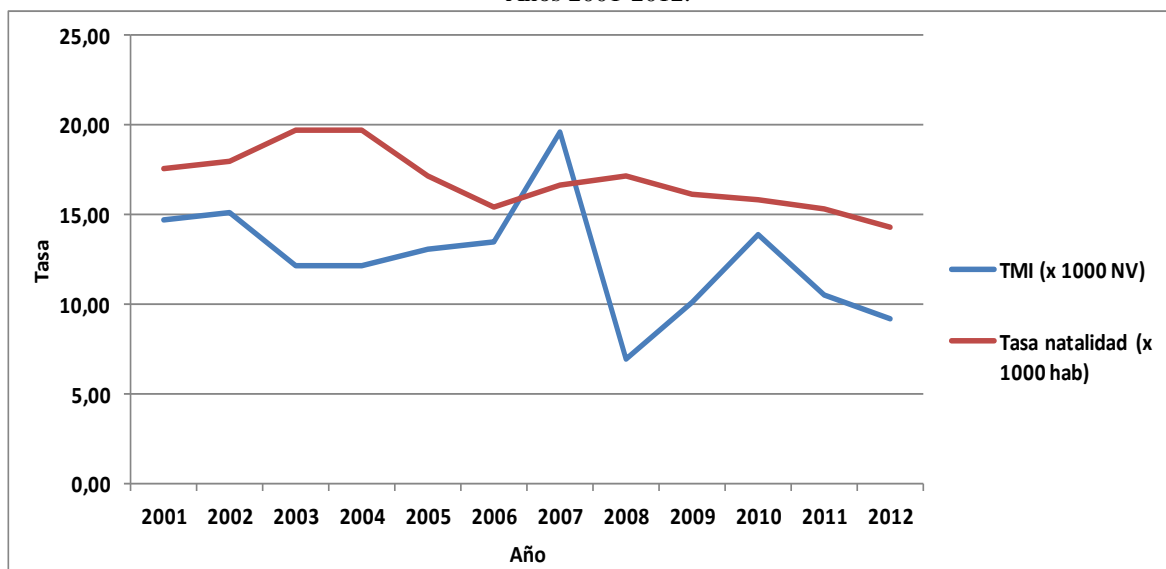
Fuente: Estadísticas vitales. Dirección Estadísticas Ministerio Salud. Elaboración: Sala situación de Salud

**Tabla 3:** Evolución de Nacidos vivos, Muertes infantiles, Tasa Mortalidad Infantil y Tasa de Natalidad. Departamento San Cristóbal. Período 2001-2012.

Año	Nacidos vivos	Muertes menores de un año	Población	TMI (x 1000 nv)	Tasa natalidad (x 1000 hab)
2001	1159	17	66.037	14,67	17,55
2002	1191	18	66.220	15,11	17,99
2003	1312	16	66.401	12,20	19,76
2004	1315	16	66.585	12,17	19,75
2005	1150	15	66.777	13,04	17,22
2006	1035	14	66.973	13,53	15,45
2007	1120	22	67.167	19,64	16,67
2008	1158	8	67.363	6,91	17,19
2009	1092	11	67.558	10,07	16,16
2010	1076	15	67.748	13,94	15,88
2011	1041	11	67.935	10,57	15,32
2012	977	9	68.122	9,21	14,34

Fuente: Estadísticas Vitales. Dirección Estadísticas – Ministerio de Salud. IPEC, Población estimada al 30 de junio de cada año según departamento. Provincia Santa Fe. Período 2001- 2015. Elaboración: Sala Situación de Salud.

**Gráfico 6:** Evolución de las Tasas de Natalidad y de Mortalidad Infantil. Departamento San Cristóbal. Años 2001-2012.



Fuente: Estadísticas Vitales. Dirección Estadísticas – Ministerio de Salud. Elaboración: Sala Situación de Salud.

**Tabla 4:** Muertes de menores de un año por localidad de residencia de la madre. Departamento San Cristóbal. Año 2012.

Localidad de Residencia	Total
CERES	3
COLONIA BOSSI	1
SAN CRISTOBAL	4
SAN GUILLERMO	1
<b>Total</b>	<b>9</b>

Fuente: Estadísticas vitales. Dirección Estadísticas Ministerio Salud. Elaboración: Sala situación de Salud

**Tabla 5:** Muertes de menores de un año según edad gestacional. Departamento San Cristóbal. Año 2012.

Edad gestacional (semanas) <sup>1</sup>	Defunciones
20-24	2
25-28	3
29-31	2
32-36	0
37-42	2
<b>Total</b>	<b>9</b>

Fuente: Estadísticas vitales. Dirección Estadísticas Ministerio Salud. Elaboración: Sala situación de Salud

**Tabla 6:** Muertes de menores de un año y peso al nacer. Departamento San Cristóbal. Año 2012.

Peso al nacer	Defunciones
Menos de 500 grs.	0
500 a 1499 grs.	6
1500 a 2499 grs.	1
≥ 2500 grs.	2
<b>Total</b>	<b>9</b>

Fuente: Estadísticas vitales. Dirección Estadísticas Ministerio Salud. Elaboración: Sala situación de Salud

---

<sup>1</sup> Se utilizó la agrupación de semanas de gestación según: Grandi, Carlos, Bellecchi, Cristian. Sardá 2003: grupo colaborativo Neocosur Revista del Hospital Materno Infantil Ramón Sardá [en línea] 2004, 23 ( ) : [Fecha de consulta: 17 de diciembre de 2013] Disponible en: <<http://www.redalyc.org/articulo.oa?id=91223430>> ISSN 1514-9838

**Tabla 7:** Muertes de menores de un año según peso al nacer y edad de la madre. Departamento San Cristóbal. Año 2012.

Edad de la madre	Peso al nacer (gramos)				Total
	≤ 500	500-1499	1500-2499	≥ 2500	
Entre 15 - 19 años	0	3	0	0	3
Entre 20 y 29 años	0	1	1	1	3
Entre 30 y 39 años	0	2	0	1	3
40 años y más	0	0	0	0	0
<b>Total</b>	<b>0</b>	<b>6</b>	<b>1</b>	<b>2</b>	<b>9</b>

Fuente: Estadísticas vitales. Dirección Estadísticas Ministerio Salud. Elaboración: Sala situación de Salud

**Tabla 8:** Muertes de menores de un año según establecimiento de ocurrencia. Departamento San Cristóbal. Año 2012.

Tipo de establecimiento	Descripción del establecimiento	Total
Efectores Público Dpto. San Cristóbal	Ceres, S.A.M.Co.	1
	San Cristóbal, S.A.M.C.O.	3
Efectores Públicos Dpto. La Capital	Santa Fe, Hospital De Niños Dr. Orlando Alassia	2
	Santa Fe, Hospital J. B. Iturraspe.	1
Efectores Privados Dpto. Rosario	Sanatorio De Niños	1
IGNORADO		1
<b>Total general</b>		<b>9</b>

Fuente: Estadísticas vitales. Dirección Estadísticas Ministerio Salud. Elaboración: Sala situación de Salud

**Tabla 9:** Muertes neonatales según Criterio reducibilidad, peso al nacer y edad gestacional. Departamento San Cristóbal. Año 2012.

Criterio de Reducibilidad	Causa básica de muerte (Según Certificado de Defunción)	Rango peso nacer (grs.)	Edad gestacional (semanas)
DIFICILMENTE REDUCIBLE	HEMORRAGIA PULMONAR NO ESPECIFICADA, ORIGINADA EN EL PERIODO PERINATAL	500 a 1499	25-28
DIFICILMENTE REDUCIBLE	HERNIA DIAFRAGMATICA CONGENITA	≥ 2500	37-42



REDUCIBLE POR PREVENCIÓN, DX O TTO PREFERENTEMENTE EN EL EMBARAZO	OTRO PESO BAJO AL NACER	500 a 1499	29-31
REDUCIBLES POR PREVENCIÓN DIAGNÓSTICO O TRATAMIENTO OPORTUNO EN EL PERÍODO PERINATAL	ENTEROCOLITIS NECROTIZANTE DEL FETO Y DEL RECIÉN NACIDO	≥ 2500	37-42
REDUCIBLES POR PREVENCIÓN DIAGNÓSTICO O TRATAMIENTO OPORTUNO EN EL PERÍODO PERINATAL	SEPSIS BACTERIANA DEL RECIÉN NACIDO, NO ESPECIFICADA	1500 a 2499	29-31
REDUCIBLES POR PREVENCIÓN Y TRATAMIENTO	SÍNDROME DE DIFICULTAD RESPIRATORIA DEL RECIÉN NACIDO	500 a 1499	25-28
REDUCIBLES POR PREVENCIÓN, DIAGNÓSTICO O TRATAMIENTO OPORTUNO, PREFERENTEMENTE EN EL RECIÉN NACIDO POR TRATAMIENTO CLÍNICO	DISRRITMIA CARDIACA NEONATAL	500 a 1499	20-24
REDUCIBLES POR PREVENCIÓN, DIAGNÓSTICO O TRATAMIENTO OPORTUNO, PREFERENTEMENTE EN EL RECIÉN NACIDO POR TRATAMIENTO CLÍNICO Y QUIRÚRGICO	OTRAS VARIANTES DEL SÍNDROME DE TURNER	500 a 1499	25-28

Fuente: Estadísticas vitales. Dirección Estadísticas Ministerio Salud. Elaboración: Sala situación de Salud

**Tabla 10:** Muertes **Postneonatales** según Criterio reducibilidad, peso al nacer y edad gestacional. Departamento San Cristóbal. Año 2012.

Criterio de Reducibilidad	Causa básica de muerte (Según Certificado de Defunción)	Rango peso nacer (grs.)	Edad gestacional (semanas)
REDUCIBLE POR TRATAMIENTO	HIPOPLASIA Y DISPLASIA PULMONAR	500 a 1499	20-24

Fuente: Estadísticas Vitales. Dirección Estadísticas Ministerio Salud. Elaboración: Sala situación de Salud